

producir a terceros en sus bienes y derechos, siempre que aquellos tengan causa en sus propias instalaciones o en la acometida antes del entronque a la red general.

#### Título XI. De La Jurisdicción

Artículo 52.- El Usuario y la Entidad Gestora se someten para efectos de este Reglamento a los Juzgados y Tribunales con jurisdicción y competencia en Sant Joan d'Alacant.

#### Disposiciones Transitorias

Primera.- Dentro del plazo máximo de dos años de la entrada en vigor de este Reglamento, todas las edificaciones, instalaciones y vertidos existentes deberán adaptarse a los requisitos que en el mismo se expresan, salvo que en otra Norma se establezca un plazo menor.

Segunda.- Todo lo establecido en este Reglamento se entiende sin perjuicio de las potestades legalmente atribuidas al Excmo. Ayuntamiento de Sant Joan d'Alacant, y a las demás entidades públicas que tengan competencia sobre la materia.

Sant Joan d'Alacant, a 8 de noviembre de 2002.

El Alcalde, Francesc de Paula Seva i Sala.

\*0200662\*

### EDICTE

Aprovat inicialment per l'Ajuntament Ple, en sessió de data 6 de novembre de 2001, el Reglament de Prestacions del Servei de Proveïment d'Aigua Potable, publicada en el B.O.P. el 21 de novembre de 2001, per a la presentació de suggeriments o reclamacions pel termini de 30 dies hàbils i no havent-se presentat cap, es considera definitivament aprovat. El present Reglament, entrarà en vigor una vegada s'haja publicat íntegrament en el B.O.P. i haja transcorregut el termini de quinze dies.

#### AJUNTAMENT DE SANT JOAN D'ALACANT REGLAMENTO DE PRESTACIÓN DEL SERVEI DE DE PROVEÏMENT D'AIGUA

Article 1. El servei de proveïment d'aigua potable està establert d'acord amb l'article 30 i següents del Reglament de Serveis de les Corporacions Locals en relació amb el 26-1 a) de la Llei de Bases de Règim Local i és de titularitat de l'Ajuntament, al que competeix la potestat de reglamentar-ho.

Article 2. El Titular del Servei de Proveïment és el Excm. Ajuntament i, el seu gestor mentre romanga en vigor l'actual contracte i conforme a les seues determinacions, Aigües Municipalizadas d'Alacant, Empresa Mixta (en el successiu Entitat Gestora) que representarà al Servei prop dels organismes de l'Administració Pública, particulars i usuaris per a totes les activitats relacionades amb el proveïment d'aigua, d'acord amb el definit i preceptuado en lleis i altres disposicions reguladores del Règim Local, l'establida en el present Reglament, i llevat que l'Ajuntament decidisca assumir directament la gestió o actuacions concretes.

Article 3. El servei de Proveïment d'Aigües és de caràcter públic, per la qual cosa es prestarà sense altres limitacions que el compliment de les condicions que per als usuaris assenyalen el present Reglament i altres disposicions legals que siguen aplicables.

Article 4. En virtut del que es disposa en l'article 86 de la Llei 7/85 reguladora de les Bases del Règim Local, article 106 del RD. 781/ 1986 i 33 del Reglament de Serveis de les Corporacions Locals, el present Reglament té per objecte determinar les condicions generals de prestació del servei, així com regular les relacions entre els particulars, usuaris, usuaris, l'Entitat Gestora i l'Ajuntament.

#### Títol II. Obligacions generals del servei.

Article 5. L'Entitat Gestora, amb els recursos legals al seu abast, ve obligada a planificar, projectar, executar, conservar i explotar les obres i instal·lacions necessàries per a emmagatzemar, distribuir i situar en els punts de presa dels usuaris, aigua potable conformement condicions s'est

Reglament i altres disposicions legals i contractuals legals que siguen aplicables. A més, a realitzar les obres de renovació i condicionament necessàries per al correcte funcionament del proveïment, d'acord amb la planificació urbanística i característiques tècniques d'aquesta activitat i inclusions de l'Ajuntament.

Article 6. Són obligacions de l'Entitat Gestora:

- 1) Subministrar l'aigua potable als usuaris en les condicions i amb els requisits que es determinen.
- 2) Que l'aigua subministrada complisca les condicions de potabilitat que fixen les disposicions sanitàries d'aplicació.
- 3) Mantenir un servei d'avísos permanent al que els usuaris puguen dirigir-se a qualsevol hora, per a comunicar avaries o rebre informació, en cas d'emergència.
- 4) Avisar als usuaris que puguen resultar afectats, amb la deguda antelació dels corts programats del subministrament.

Article 7. Per a la seua millor identificació, tot el personal de l'Entitat Gestora anirà proveït del document expedit per l'Entitat Gestora i acreditatiu de la seua personalitat i, a més, els que treballen en la via pública, degudament uniformats.

En cas de disparitat de criteri entre un empleat i un client o usuari, aquest ha d'acceptar en principi la decisió d'aquell, sense perjudici de formular la reclamació davant l'Entitat Gestora la qual resoldrà com més prompte millor. En qualsevol cas, si la resolució de l'Entitat Gestora no fora de la conformitat del client o usuari, aquest podrà recórrer davant l'autoritat competent en cada cas.

Article 8. Les resolucions de l'Entitat Gestora dictades en l'exercici de la seua funció podran ser recorregudes davant l'Ajuntament com a titular del Servei. Les seues resolucions podran ser impugnades en la via contenciós administrativa d'acord amb l'article 36 del Reglament de Serveis de les Corporacions Locals.

Títol III. Condicions de subministrament.

#### Capítol 1. Normes generals.

Article 9. L'existència del subministrament d'aigua, entranya automàticament per a l'usuari l'acceptació de les normes establides per aquest Reglament.

Article 10. El subministrament d'aigua als usuaris serà continu, excepte estipulació contrària en el contracte, en aquest cas aquest fixarà les condicions que ho regule.

Article 11. L'Entitat Gestora no podrà interrompre el subministrament a la població excepte en els casos següents:

- a) Avaria en qualsevol de les instal·lacions de l'Entitat Gestora que faça impossible el subministrament.
- b) Pèrdua o disminució del cabal d'aigua disponible per causa de força major imprevisible, que provoqe insuficiència de la dotació o pressió d'aigua.
- c) Execució d'obres de reparació o millora de les instal·lacions que siguen necessàries per al perfeccionament del subministrament.
- d) Quan així ho ordenessin les autoritats competents.

Article 12. 1. L'Entitat Gestora satisfarà les necessitats de la població urbana de forma prioritària. Les contractacions d'aigua per a usos industrials, de reg, agrícoles –compres les explotacions industrials de floricultura es faran efectives en el només case que les necessitats de proveïment de la població ho permeten.

2. Quan les circumstàncies ho requerisquen, l'Entitat Gestora prèvia l'expressa autorització de l'Ajuntament, podrà reduir i fins i tot suspendre el subministrament per a usos agrícoles, de reg i industrials, sense que per açò contraga obligació alguna d'indemnització, ja que aquests subministraments queden en tot moment subordinats a les exigències de consum domèstic de la població. En cas de produir-se restriccions en el subministrament, aquestes afectaran en primer lloc als subministraments per a reg de jardins, agrícoles, industrials, i finalment domèstics per aquest ordre.

Article 13. L'usuari o usuari no podrà subministrar aigua del Servei a tercers. Només s'aprovarà per part de l'Entitat Gestora en casos justificats i amb caràcter excepcional i transitori.

Article 14. La relació de subministrament, pot extingir-se:

- a) Per petició de l'usuari i/o client.
- b) Per resolució de l'Entitat Gestora, justificada, per motiu d'interès públic prèvia conformitat municipal.
- c) Per causes previstes en el contracte de subministrament.
- d) Per ús dels promotors, constructors, propietaris, usuaris o ocupants de la finca, o condicions de les instal·lacions interiors, que comporten perillositat en la seguretat de la xarxa pública, potabilitat de l'aigua o danys a tercers.
- e) Per resolució del titular del Servei.
- f) Per falta de pagament, conforme l'art. 64 d'aquest Reglament.

Article 15. EL'usuari està obligat a usar les instal·lacions pròpies i les de l'Entitat Gestora consumint aigua de forma racional i correcta, evitant perjudicis a la resta d'usuaris. Aquells usuaris que en les seues instal·lacions disposen d'equips de refrigeració o instal·lacions frigorífiques que utilitzen l'aigua com a mig portador d'energia tèrmica, hauran d'equipar les seues instal·lacions amb equips de recirculació. En les piscines, tant públiques com a privades, amb got superior a 10 m3 haurà d'instal·lar-se un equip de filtració per a la reutilització de l'aigua.

Capítol 2. Sol·licitud de servei.

Article 16. La sol·licitud, en general, es farà per a cada cos de finca o establiment que físicament constituïska una unitat amb accés directe a la via pública. No es permetrà donar a un subministrament un abast o aplicació diferent al que haja sigut sol·licitat encara que es tracte de finques contigües o edificacions que no s'hagen dividit registralment.

Rebuda la petició de subministrament en les oficines de l'Entitat Gestora se informará al peticionario de los documentos necesarios per a la realització del contracte.

Article 17. La sol·licitud de servei, en general, es farà en impresos facilitats per l'Entitat Gestora. El peticionari, farà constar en els mateixos ledes dades que permeten fixar les condicions tècniques per al proveïment així com l'aplicació de les tarifes corresponents i la identificació registral de l'immoble.

Capítol 3.- Contracte de subministrament.

Article 18. El subministrament d'aigua es contractarà amb l'Entitat Gestora amb subjecció a les disposicions vigents i específicament a les normes d'est Reglamente.

Article 19. Tot nou contracte, haurà de complir les normes establides en aquest Reglament.

Article 20. L'Entitat Gestora podrà, prèvia justificació, establir condicions, derivades de les circumstàncies concurrents, en el contracte de subministrament d'aigua. Quan aquestes circumstàncies així ho aconsellaren podrà atorgar-se contracte provisional i en precari. Açò, sempre sota el superior criteri de l'Ajuntament, amb la seua expressa autorització, o, si escau, seguint les instruccions rebudes del mateix.

Article 21. L'Entitat Gestora contractarà sempre amb els seus usuaris a reserva que les instal·lacions de l'immoble estiguen en degudes condicions per a l'ús normal del subministrament. Els contractes seran personals i intransferibles. El sol·licitant haurà de disposar de títol legítim d'ocupació de l'immoble. La pèrdua o cessament de la titularitat amb que van ser sol·licitats, serà causa de resolució del contracte, devent els següents peticionaris sol·licitar-ho novament de conformitat amb el que es disposa en aquest Reglament.

Article 22. En el cas que se sol·licitara a l'Entitat Gestora, per al mateix immoble, usos diferents del domiciliari tals com a sistemes conjunts de calefacció o aigua calenta, dispositius per a reg de jardins etc., aquesta podrà exigir que per la propietat, o si escau per la Comunitat de Propietaris degudament constituïda, siga subscript un Contracte de Subministrament per a cadascun dels serveis, independent de les restants de l'immoble.

Article 23. Ús industrial. S'entendrà que l'aigua es contracta per a ús industrial, amb aplicació de la tarifa aprovada per a aquest ús si la hi hagués, quan l'aigua subministrada intervinga en l'obtenció, transformació o manufactura d'un producte de forma substancial. La circumstància de que l'usuari tinga establida una indústria i contracte

aigua amb destinació a ella, o local on l'explote, no significa l'aplicació de la tarifa industrial, llevat que concórreguen els requisits esmentats anteriorment comprovats per l'Entitat. A l'aigua contractada per a ús industrial no podrà donar-se-li més aplicació que la descrita, podent la infracció ser causa de resolució de contracte.

Article 24. Obres. S'entendrà que l'aigua es contracta per a obres, quan el seu ús siga exclusiu per a l'edificació d'immobles que compten amb la preceptiva llicència municipal o document municipal equivalent.

Article 25. 1. Els subministraments d'aigua amb destinació a obres seran objecte de contracte especial amb vigència coincident amb la llicència d'obres o a pacte exprés. Finalitzada l'obra, caducada la llicència o paralitzades les obres per resolució administrativa o judicial, es procedirà a la supressió del subministrament. En cap cas podran proveir-se habitatges o locals a través d'un subministrament per a obres, sent motiu de supressió del servei les infraccions d'aquesta norma. Si les obres anaren paralitzades per resolució administrativa o judicial, es procedirà a la suspensió del servei.

2. El Contracte de Subministrament per a obres haurà de ser subscript per qui ostente la representació jurídica de la propietat de l'immoble o contractista del mateix amb qualsevol títol bastant en dret. Acompanyarà també per escrit l'autorització del propietari de la finca, si aquest anà diferent del peticionari, els documents necessaris per a la realització del contracte, així com estar al corrent en el pagament de les obligacions concretes amb l'Entitat Gestora per qualsevol altre contracte de suministro.

La autorització d'escomesa de subministrament d'aigua potable per a obra no podrà considerar-se ferma, i per tant podrà ser objecte de modificacions o revocació, fins a no haver obtingut el certificat de primera ocupació i la llicència d'obertura en cas d'establiments o indústries, si açò anà preceptiu.

Article 26. L'usuari i en defecte d'açò el propietari o usufructuari de l'immoble on es produeix el subministrament, com menys amb deu dies d'antelació, haurà de comunicar a l'Entitat Gestora la data en què dit local quede lliure perquè se procedisca a prendre lectura del comptador, facturar l'última liquidació i qualsevol altra despesa que hi hagués, i procedir a la cancel·lació del subministrament, retirada del comptador, i, posteriorment, a la rescissió del contrato.

Si per qualsevol causa aliena a l'Entitat Gestora, no poguera retirar-se el comptador, s'entendrà que el subministrament segueix vigent, sent responsabilitat del propietari o usufructuari, i venint aquest obligat a permetre que l'Entitat Gestora procedisca a rescindir el contracte en les condicions que es reflecteixen en el paràgraf primer d'aquest article o, pel per contra, satisfer els rebuts que s'originen, encara quan haja cedit sota qualsevol títol l'immoble a tercers i el contracte continue al seu propi nom o al de l'anterior usuari.

Article 27. Després d'haver causat baixa, no podrà reprendre's el subministrament a nom de l'usuari sense efectuar prèviament nova sol·licitud, subscripció del corresponent Contracte de Subministrament, pagament dels drets establits i formalització de la fiança, així com pagament del deute anterior si la hi haguera.

Capítol 4. Escomeses i instal·lacions interiors.

Article 28.1. L'aigua es prendrà de la canonada pública instal·lada en la façana de l'immoble que s'ha de proveir.

2. Escomesa és la canonada instal·lada en el domini públic, que enllaça la instal·lació interior de l'immoble amb la xarxa general de subministrament d'aigua potable. S'inicia en el collet de presa situat sobre la xarxa general i arriba fins a l'inici de la propietat privada o la cara exterior del mur de tancament de l'immoble (veure annex 1).

La longitud de l'escomesa, que serà el més curta possible, vindrà habitualment determinada com a màxim per l'ample de la vorera en què s'instal·le. Per açò, quan en una via pública estiguen projectades conduccions generals baixa les dues voreres, l'existència d'una sola conducció, no obligarà a l'Entitat Gestora a instal·lar escomeses a aquesta per a servir als edificis situats en la vorera oposada, a no

llevat que com a excepció ho establira la Llicència Municipal d'Obres o autorització municipal, sent en tal case la longitud màxima de l'escomesa la de l'ample del carrer.

Com a norma general, cada finca tindrà la seua escomesa independent, i les seues característiques es fixaran per l'Entitat Gestora d'acord amb la pressió de l'aigua, cabal subscrit, consum previsible, situació de l'immoble i serveis que comprèn.

3. L'escomesa es compon dels següents elements:

- Collaret de presa: S'instal·la sobre la canonada de la xarxa general de distribució, connectant a la mateixa el branç de l'escomesa. El collaret pot ser substituït si escau per algun dispositiu especial que permeta connectar el branç a la conducció general "en càrrega", és a dir, sense necessitat de tancar el pas d'aigua en el tram de la xarxa servent sobre la qual s'opera, i per tant, sense reduir o eliminar la pressió d'aquesta en aquest tram.

- Branç d'escomesa: És la canonada que connecta la xarxa privada i interior de l'immoble que proveeix d'aigua als diferents components de l'immoble a subministrar, amb la de la xarxa de distribució general i pública. En aquesta canonada s'acoblen les claus de maniobra útils a la instal·lació. Els límits del branç que constitueix l'escomesa, es determinen, en un extrem, per l'exterior del mur de tancament de l'immoble o alternativament, pel de la parcel·la en el qual se situa el mateix; i en un altre, pel collaret de presa abans descrit.

El branç, travessarà l'orifici practicat per la propietat en el mur de tancament, fins a connectar amb la "clau de pas" en què comença la instal·lació interior de l'immoble, i pot ser maniobrada pels usuaris per a tancar el pas d'aigua des de l'escomesa a el "tub d'alimentació" i possibilitar la reparació o substitució de comptadors instal·lats o qualsevol altra reparació en la xarxa interior.

- Clau de registre i Arqueta de registre: Instal·lades en el branç de l'escomesa, formen part de la mateixa i serveixen per a tancar el pas d'aigua que flueix a la xarxa interior des de la xarxa general. Ha de ser accessible des del domini públic, i solament podrà maniobrar-se pels empleats del titular del Servei, pels del seu gestor o pels professionals instal·ladors en els qui hagués delegat l'Entitat Gestora. La "arqueta de la clau de registre" dona accés a aquesta vàlvula i ha d'instal·lar-se de manera visible en la vorera o en un altre lloc del domini públic, tal que faça possible l'accés immediat a la mateixa, a l'efecte del previst en el paràgraf anterior.

Article 29. L'escomesa s'instal·la per a donar servei a un immoble en particular, i per tant, l'aportació econòmica per a la seua d'instal·lació, així com la seua substitució si fóra necessari, serà a càrrec del promotor o peticionari.

Si l'immoble objecte de subministrament desapareix, podrà taponarse o anul·lar-se l'escomesa per a evitar riscos de fugides i altres danys.

No obstant açò, l'Entitat Gestora, per mitjà dels seus tècnics i operaris, serà l'única competent per a instal·lar-la escomesa, ja que aquestes operacions per afectar a la xarxa pública "en servei", incumbeixen a la salubritat pública i interès general.

Pel mateix motiu, els treballs de conservació i manteniment de les escomeses, fins a la clau de registre, seran realitzats per l'Entitat Gestora. Quan els treballs de conservació i manteniment no foren conseqüència de l'ús normal de les instal·lacions, sinó per raó de danys produïts en l'escomesa per efecte de l'acció de tercers sobre qualsevol element d'aquesta, l'Entitat Gestora podrà reclamar el cost de la reparació al causant dels danys.

Article 30.1. Escomeses d'incendis. Es concedirà l'establiment d'escomeses contra incendis en les finques els propietaris de les quals les sol·liciten i la xarxa general siga suficient per a atendre la petició, previ pressupost elaborat per l'Entitat Gestora i el seu pagament pel peticionari.

2. Les escomeses per a la xarxa contra incendis seran sempre independents de les altres que puga tenir la finca i portaran sistema de mesurament que permeta el control de l'ús adequat de l'aigua.

3. En el cas que la xarxa general no tinguera capacitat per a atendre la petició i sempre que la seua instal·lació venja obligada per normes legals o reglamentàries o per imposició de l'Ajuntament, el propietari vindrà obligat a satisfer el cost de l'ampliació o reforma de la xarxa, des del punt de la mateixa en què puga fer-se realitat la pressió i cabal necessaris en condicions normals de proveïment.

Article 31. En el cas que una finca, després de feta l'escomesa, augmentara el nombre de serveis, o ampliara el nombre d'habitatsges i aquesta escomesa fóra insuficient per a un normal proveïment d'aquesta ampliació, se sol·licitarà a l'Entitat Gestora la substitució de l'escomesa per una altra adequada. No estarà obligada l'Entitat Gestora a l'ampliació o reforma de les xarxes generals per aquesta causa, llevat que el peticionari assumisca les despeses.

Article 32. Solament serà autoritzada escomesa independent als titulars de locals en planta baixa que per l'activitat a desenvolupar en els mateixos precisen d'un cabal de forma autònoma, prèvia autorització del propietari del local si ocupara el mateix per un contracte de inquilinato. Llevat que les dimensions de la finca aconsellaren el contrari, no podran tenir entrada en un mateix mur de façana més de tres escomeses, inclosa la contractada inicialment pel promotor.

Article 33.1. Les observacions per part del peticionari sobre l'escomesa i accessoris a instal·lar per l'Entitat Gestora, hauran de fer-se en començar el subministrament. Passats vuit dies sense que s'haja formulat reclamació, s'entendrà que es troben conformes.

2. Les reparacions en la instal·lació interior general de l'edifici, seran per compte i a càrrec de la propietat de l'immoble.

Article 34.1. L'aportació econòmica de l'escomesa estarà econstituída per la quota d'enganxe. Sol·licitada l'escomesa d'aigua potable, l'Entitat Gestora determinarà la quantia de l'aportació conformement als barems i mòduls tipus aprovats per l'Ajuntament. Aquesta aportació serà per compte i càrrec del peticionari.

Quan siguen precises obres d'obra de paleta en la façana de l'immoble o tanca de tancament del mateix per a servir com a allotjament i instal·lació del comptador, aquestes seran sempre realitzades pel promotor o peticionari, seguint exactament les indicacions donades per l'Entitat Gestora.

Tot l'exposat referent a les noves escomeses, serà també d'aplicació als treballs de modificació, substitució o millora sobre l'escomesa existent que anaren sol·licitats pel client o usuari.

2. L'estructura dels barems unitaris o mòduls tipus al fet que s'ha fet referència en l'apartat anterior, s'ajustaran a la fórmula següent:

$$\text{Aportació} = d(\text{mm}) \times M(\text{euro.})$$

En la qual

D: Diàmetre nominal de l'escomesa.

M: Mòdul unitari en euro./mm. que serà aprovat per l'Ajuntament.

Queden excloses d'aquests barems les escomeses exclusives per a obres i d'incendis, que seran objecte de pressupost específic.

Aquesta aportació cobreix les escomeses fins a sis metres de longitud. Les escomeses de longitud superior a sis metres, seran valorades en proporció a la seua longitud.

Títol IV. Comptadors.

Article 35.1. L'aigua subministrada per a qualsevol ús serà mesurada per un comptador degudament homologat.

2. El subministrament normal serà mesurat per comptadors individuals o divisionaris instal·lats en bateries.

3. En aquelles instal·lacions que les seues característiques ho aconsellen, a indicació de l'Entitat Gestora, haurà de deixar-se previst l'emplaçament per a un comptador general que permeta mesurar els consums totals de l'immoble. Quan la lectura d'aquest comptador tinga una diferència superior al 10% de la suma dels comptadors interiors, si els hi haguera, aquesta diferència serà objecte de facturació separada a la comunitat de propietaris.



Article 36.1. Generalitats. El tipus i diàmetre del comptador, es fixarà per l'Entitat Gestora d'acord amb les normes bàsiques en vigor i les característiques o condicions de l'immoble o local a proveir. En general s'instal·laran sobre bateries, segons s'estipulat en els art .15

2. Comptador Únic. Quan es tracte de comptador únic, l'usuari haurà d'allotjar-ho en un armari normalitzat per l'Entitat Gestora, dd'acord amb la normativa vigent, i de solidesa bastant per a preservar-ho raonablement de qualsevol deterioració, yi al que tindrà lliure accés el personal de l'Entitat (veure annex 4). Per a habitatges unifamiliars el comptador haurà d'instal·lar-se en un armari de paret en el mur exterior de tancament de la parcel·la de l'edifici o finca i amb accés directe des del carrer.

3. Comptador general per a habitatges: el seu allotjament se situarà el més pròxim possible a la clau de pas, evitant, total o parcialment, el tub d'alimentació. S'allotjarà preferentment en un armari de fàcil accés (veure annex 4). Només en casos excepcionals, degudament justificats, se situarà en una càmera, sota el nivell del sòl. En tots dos casos tindran les dimensions i condicions apropiades (segons el calibre) fixades per les normes. Haurà de preveure para cada comptador un dispositiu adequat per a ser comprovat sense necessitat de desmuntar-ho.

4. Comptador general per a usos industrials: el seu dimensionament vindrà dau, segons el cabal màxim declarat en la petició del servei. El seu allotjament, que serà de fàcil accés, el seu dimensionament i tipus seran fixats per l'Entitat Gestora.

5. Comptadors per a urbanitzacions: La bateria s'instal·larà en la tanca o tancament de la urbanització en caseta o armari adequat amb accés directe des de la via pública. Aquesta instal·lació constarà d'una escomesa que connectarà la xarxa general amb la bateria de comptadors instal·lada en la caseta o armari metàl·lic, de la qual derivaran les extensions extensions a cadascuna dels habitatges, locals o serveis de la urbanització.

Para tots els casos, si el consum real, per no correspondre pal declarat en la petició de servei, no guardara la deguda relació amb el corresponent al rendiment normal del comptador, haurà de ser substituït per un altre de diàmetre adequat, obligant-se l'usuari al pagament de les despeses que açò ocasionara.

Article 37. Si es declarara oficialment exclòs el comptador dels sistemes aprovats, l'usuari vindrà obligat a substituir-ho per un altre reglament, pagant tant la seua verificació com les despeses que el canvi ocasiona.

Article 38. L'Entitat Gestora, amb coneixement de l'Ajuntament, ses reserva la facultat d'establir, organitzar i extingir el servei de caràcter privat d'instal·lació i conservació de comptadors, que serà de recepció voluntària per l'usuari, mitjançant el pagament d'aquesta prestació.

Article 39. Quan el comptador siga propietat particular i no tinga contractat amb l'Entitat Gestora el manteniment del mateix, tan aviat es comprove que el comptador està parat o avariat, personal de l'Entitat Gestora procedirà a desmuntar i lliurar al seu propietari, administrador o persona millor puga representar-ho, per a la seua reparació que haurà de fer-se en el termini que s'assenyale, durant el qual no s'interrompra el subministrament, computant-se l'aigua consumida en la forma prevista en el paràgraf 2. De l'article 56 del Títol VI.

En aquest cas, l'Entitat Gestora queda autoritzada a instal·lar un comptador de la seua propietat, mentre dure la reparació d'aquest. Les despeses que ocasiona aquesta substitució del comptador, adel comptador, així com el lloguer del comptador de l'Entitat Gestora, seran de compte de l'usuari llevat que estiga establert el servei al fet que es refereix l'article 38 i subscrit per l'usuari.

Article 40. El comptador haurà de mantenir-se en bon estat de conservació i funcionament, podent l'Entitat Gestora sotmetre-ho a verificació. La conservació de comptadors no comprendrà les despeses de reparació motivats per causa que no siga conseqüència del seu normal ús, devent l'Entitat Gestora notificar qualsevol anomalia a l'usuari i sent de compte d'est, en tal cas, les despeses esmentades.

Article 41. Si després de la visita per part d'empleats de l'Entitat Gestora no s'ha pogut prendre la lectura del comptador per qualsevol causa, es comunicarà a l'usuari perquè aquest facilite la lectura del comptador.

Article 42. Les instal·lacions i comptadors que s'emplacen sobre bateria, queden sempre sota la custòdia i responsabilitat del propietari de l'immoble.

Article 43. Els canvis de lloc del comptador, s'executara pels empleats de l'Entitat Gestora i seran de compte dels usuaris.

Article 44. Tota manipulació que altere el normal funcionament del comptador per part de l'usuari, podrà ser considerada cconsiderada com a frau i sancionada d'acord amb la legislació vigent.

Article 45. 1. El comptador serà propietat de l'usuari i podrà ser facilitat pel mateix o, a la seua elecció, per l'Entitat Gestora, i es trobarà verificat oficialment corresponent les seues característiques a les exigides pel subministrament.

2. El comptador serà instal·lat per l'Entitat Gestora o per qui ella autoritze, i la seua unió amb les seues claus serà segellada per mitjà d'un precinte que portarà la marca de l'Entidad Gestora no podent ser manipulat més que per la mateixa.

3. Darrere del comptador es col·locarà una aixeta de comprovació i una clau de pas que l'usuari tindrà al seu càrrec per a prevenir qualsevol eventualitat.

4. L'usuari ve obligat així mateix, a disposar d'una protecció erquè, en el cas d'una fugida a través del comptador questa tinga una eixida natural a l'exterior, sense que puga causar danys a l'immoble, ni en el seu contingut. L'Entitat Gestora queda exonerada de responsabilitat per qualsevol resultat derivat de l'incompliment de tals condicions.

Article 46. El comptador podrà comprovar-se a instàncies de l'usuari yi de l'Entitat Gestora quantes vegades es jutge necessari. En cas de discrepància, les despeses que origine la comprovació, seran sempre satisfets per aquell a qui no assistisca la raó.

Article 47. L'usuari s'obliga a facilitar als agents i operaris de l'Entidad Gestora l'accés al comptador, tant per a prendre lectura del mateix com per a emplenar les ordres de servei serviciu que hagués rebut.

Títol V. Instal·lacions interiors.

Article 48.1. Dins de l'immoble la responsabilitat és del propietari del mateix.

2. Instal·lació interior de l'edifici. Serà realitzada per un instal·lador degudament titulat pels organismes públics competents i autoritzat pels mateixos.

3. Les obres i treballs després de l'escomesa que siguen necessaris per a les instal·lacions i distribucions dins de la finca, seran amb càrrec al sol·licitant o el propietari, sent els materials del sistema i característiques apropiats tècnicamnt. El sol·licitant o propietari serà responsable únic dels danys o perjudicis que per establiment de les seues canonades i instal·lacions causen a tercers.

4. La instal·lació interior de l'edifici s'inicia amb la clau de pas, connectant-se mb el tub d'alimentació que és la canonada que enllaça aquella amb la bateria de comptadors o el comptador general. Si pot ser, el tub d'alimentació quedarà visible en tot el seu recorregut i d'existir inconvenients constructius per a açò quedarà enterrat, allotjat en una canalització d'obra de fàbrica farcida d'arena, que disposarà de registres en els seus extrems que permeta la inspecció i ccontrol de possibles fugides inhibint-se referent a açò l'Entitat Gestora de tota responsabilitat pels danys derivats d'aquelles.

Article 49.1. Perquè l'Entitat Gestora puga complir les disposicions reglamentàries i subministrar directament aigua a cada habitatge, la propietat sense perjudici de l'establiment en els apartats 2 y 3 del article 36 de l Títol

IV d'aquest Reglament, haurà de procedir a la instal·lació prèvia, en la planta baixa del mateix i el més pròxim possible a l'entrada, d'una bateriai capaç de muntar sobre ella el nombre de comptadors que es precisen per a la totalidat de l'instal·lació, tot i que de moment no s'instal·len més els sol·licitats.

2. Per a aquest cas de subministraments múltiples sobre una mateixa escomesa, els comptadors individuals de cadascun d'ells s'instal·laran sobre la bateria entre dues claus de pas, a fi que puguen ser retirats amb tota facilitat i tornats a col·locar pels empleats de l'Entitat Gestora o qui ella autoritze en cas d'avaria, disposant els "racords" de subjecció dels comptadors i dels corresponents dispositius per al precintat dels mateixos. Tot açò d'acord a la Norma UNE 19.804 que regula les vàlvules per a instal·lació de comptadors. Així mateix els tubs compresos entre les claus d'eixida dels comptadors i el començament dels tubs muntants, hauran de ser d'una longitud i flexibilitat suficient perquè es puguen efectuar degudament les operacions d'entroncament i canvi de comptadors individuals.

La bateria per a la centralització de comptadors d'aigua és un element compost per tubs horitzontals i verticals que formen un circuit tancat, homogeni i sense discontinuïtats, que alimenta els comptadors divisionaris, servint de suport aquests aparells i a les seues vàlvules. La vàlvula d'entrada, situada abans del comptador, unirà aquest a la bateria i la vàlvula d'eixida haurà de permetre la instal·lació d'un dispositiu antiretorn. Tal com ho regula la Norma UNE 19.900-94 parts 0 i 1.

3.- Depenent de la distribució de l'immoble la bateria de comptadors podrà disposar-se en:

- a) Armari individual amb porta d'una o més fulles de manera que en obrir-se deixen lliure tot l'ample de la bateria.
- b) Local o cambra compartida o no amb grup de sobre elevació.

3. Dits locals o armaris quedaran situats en un lloc de fàcil accés, en la planta baixa a l'entrada de l'immoble i en un espai d'ús comú al mateix, evitant total o parcialment el tub d'alimentació, amb una altura lliure mínima de 2 metres sent les seues dimensions les que resulten d'aplicar les normes i Reglaments vigents i existint en tot cas una distància mínima d'1 metre des de la part més sortint del comptador fins a la paret de davant. En el cas que en la mateixa cambra es trobe el grup de sobre elevació haurà de disposar-se els espais lliures necessaris per al manteniment d'aquest i per a la lectura o conservació dels comptadors de la bateria.

El recinte estarà dotat d'il·luminació elèctrica, desguàs directe a l'embornal amb capacitat i cota suficientment per a l'evacuació de l'aigua per gravetat en cas d'avaria, i separades d'altres dependències destinades a la centralització de comptadors de gas i d'electricitat etc.

En qualsevol cas sempre es col·locarà una vàlvula nantiretorn al final del tub d'alimentació i abans de la bateria de comptadors.

4. El pany dels armaris o cambres destinades a albergar als aparells mesuradors, bateries o comptador generals, serà del tipus que puga maniobrar-se amb el llavín universal del que van proveïts els agents de l'Entitat Gestora. Així mateix la Comunitat de Propietaris o la persona que la representa haurà de tenir una clau que permeta obrir l'armari o cambra destinada a aquesta fi.

5. A partir del comptador, la conducció portarà l'aigua directament a les instal·lacions del client, o de l'usuari, sense ramificació alguna, quedant totalment prohibit l'ús d'un sol comptador per a més d'un usuari.

Article 50. Les instal·lacions interiors corresponents a un contracte de subministrament no podran estar empalmades amb xarxa, canonada o distribució d'aigua d'una altra procedència. Tampoc podrà empalmar-se amb la instal·lació procedent d'un altre contracte de subministrament, ni podrà barrejar-se l'aigua de diferents procedències tant per raons tècniques com per raons sanitàries.

Així mateix tampoc podrà instal·lar-se cap aparell o dispositiu que, per la seua constitució o modalitat d'instal·lació, faça possible la introducció de qualsevol fluid en les instal·lacions interiors o la tornada, voluntari o fortuït, de l'aigua eixida d'aquestes instal·lacions.

En general, en una canalització unida directament a la xarxa de distribució pública, no es podrà produir una circulació alternativa d'aigua d'aquesta distribució i d'aigua d'un altre origen.

L'aigua de la distribució pública i la d'altres procedències hauran de circular per conduccions diferents que no tinguen cap punt de connexió i degudament identificades.

Article 51. Els comptadors i les seues claus queden sempre sota la custòdia i responsabilitat del propietari de l'immoble.

Article 52. Quan les condicions tècniques del subministrament (pressió i/o cabal) siguen insuficients per a les necessitats del mateix, l'usuari haurà de realitzar al seu càrrec les instal·lacions interiors necessàries per a la consecució d'aquestes condicions, utilitzant per a açò els sistemes i materials homologats pels organismes competents, d'acord amb la normativa en vigor. L'Entitat Gestora, prèviament a l'autorització de l'escomesa o alta de subministrament, podrà exigir l'establiment d'aquestes instal·lacions en els casos que ho estime necessari.

Article 53. Quan les condicions del subministrament ho exigisquen, hauran d'instal·lar-se equips de sobre elevació a fi d'assegurar la pressió suficient. Aquests equips, instal·lats en la planta baixa, s'alimentaran a través de dipòsits també instal·lats en la planta baixa de l'immoble. La capacitat d'aquests així com les característiques dels equips de sobre elevació, s'establiran en relació amb la pressió de xarxa existent, nombre d'habitatges i locals d'acord a les indicacions que assenyalen els serveis tècnics de l'Entitat Gestora i la normativa vigent.

Per als dipòsits d'alimentació al grup de sobre elevació l'Entitat Gestora determinarà el volum de reserva en raó de 500 litres de volum d'aigua, com a màxim, per habitatge o per cada 100 metres quadrats de local comercial.

La capacitat total de la reserva estarà emmagatzemada en, almenys, dos dipòsits iguals, estant connectats en paral·lel.

Les dependències on estiguen allotjats els dipòsits, grups de sobre elevació etc. hauran de disposar de desguàs natural per gravetat a l'embornal amb capacitat suficient, davant l'eventualitat d'un trencament, quedant exonerada l'Entitat Gestora dels danys que puguen produir-se.

Queda prohibit establir un "by pass" als dipòsits o al grup de sobre elevació.

Els dipòsits seran de materials inalterables per la corrosió, havent de mantenir-se nets i desinfectats, responenent el propietari de la instal·lació interior de les possibles contaminacions que es pogueren ocasionar per causa de descuit, trencament o mala conservació.

Igualment hauran d'estar dotats d'alarma de sobreixidor, i dels sistemes automàtics i manuals necessaris per a evitar les pèrdues i/o tornades d'aigua, encara que aquesta aigua puga ser regitada per un comptador anterior, considerant-se la falta de cura en aquest aspecte com a pertorbació del subministrament.

Article 54. Si es tractara d'una instal·lació interior amb ús diferent al domiciliari, p. ex. protecció contra incendis, etc....., haurà de col·locar-se, el més proper possible a la façana, un sistema de protecció antiretorn que garantisca la circulació de l'aigua en un únic sentit, impedit la tornada a la xarxa pública.

Article 55. En el cas que se sol·licitara a l'Entitat Gestora per al mateix immoble, usos diferents al domiciliari individual, tals com a sistemes conjunts de calefacció o aigua calenta, dispositius per a reg de jardins, descalcificadores etc..., aquesta podrà exigir que les instal·lacions interiors permeten mesurar els consums de forma independent.

Article 56. Sense perjudici de les atribucions conferides legalment a altres organismes, l'Entitat Gestora, respectant la legalitat vigent, tindrà facultat d'inspeccionar les instal·lacions interiors, podent provisionalment denegar-se l'escomesa o fins i tot suspendre el subministrament quan els defectes puguen produir contaminació en l'aigua, danys a tercers o al servei, sense perjudici de la resolució definitiva, que correspon a l'Ajuntament.

## Títol VI. Facturació

Article 57.1. La facturació del consum s'ajustarà al que assenyalé el comptador. A tal fi, un empleat de l'Entitat Gestora, prendrà nota de les lectures de l'aparell comptador. Aquesta facturació inclourà el consum realitzat en el cas en què el mateix s'haja originat per fugida, avaria o defecte de construcció o conservació de les instal·lacions interiors.

2. Si per atur o mal funcionament del comptador no es poguera saber el consum efectuat per l'usuari, la facturació es realitzarà sobre la base del mateix període de l'any anterior o segons la mitjana de fins a quatre períodes anteriors. En el cas de subministraments per a usos que permeten per càlcul o estimació, aquest servirà de base a la facturació. I en qualsevol cas, a criteri de l'Entitat Gestora, podrà suspendre's la facturació, fins a conèixer els consums posteriors, una vegada corregida l'anomalia. En el cas d'impossibilitat de lectura per estar l'habitatge tancat, la facturació, es podrà realitzar segons el descrit anteriorment.

3. En cas que el comptador no registrara correctament l'aigua que per ell passa, excedint la diferència benivolguda de la tolerància legalment admesa ( $\pm 5\%$ ), les liquidacions que per defecte o per excés hagueren practicar-se, es regularan pel que es disposa oficialment sobre la matèria. (RD Mº de Foment de 24 - agost - 1910)

Article 58. Tant les altes com les baixes que es produïsquen en el servei, es facturaran a partir del dia en què se realitzen.

Article 59. Per part de l'Entitat Gestora hauran de realitzar-se les liquidacions del volum consumit pels usuaris, prèvia lectura dels comptadors, amb la periodicitat que s'establisca, excepte els grans consumidors als quals se 'ls realitzarà la lectura i liquidació mensual. Aquests Grans Consumidors es definiran segons els criteris de-acabats per l'Entitat Gestora.

En els casos en què l'usuari no residisca en l'adreça del subministrament, haurà de tenir un representant que tinga ala disposició dels encarregats de l'Entitat Gestora la clau de l'armari o de l'arqueta del comptador.

Article 60. La recaptació de l'import del rebut d'aigua, que es farà extensiva als casos en què el consum s'haja originat per fugida, avaria o defecte de construcció o conservació de les instal·lacions interiors, es farà preferentment el sistema de domiciliació en Caixes d'Estalvi, Bancs, en les oficines de l'Entitat Gestora o en qualsevol altra forma que l'Entitat Gestora facilite.

Article 61. Tots els pagaments haurà de fer-los l'usuari contra lliurament del corresponent rebut i s'abstindrà de remunerar sota cap pretext, forma o determinació, als agents o operaris de l'Entitat Gestora.

## Títol VII. Tarifes.

### Capítol 1. Normes generals

Article 62. El preu del subministrament s'ajustarà a l'establiment en les tarifes vigents a cada moment. Sota cap pretext, fora dels casos legalment establits, es realitzaran subministraments gratuïts, exempció o reducció de les tarifes. L'Entitat Gestora es reserva la potestat de decidir en casos excepcionals.

Article 63. Les tarifes vigents a cada moment tindran per objecte el finançament adequat del servei i requeriran eel corresponent estudi justificatiu. Aquestes tarifes seran les aprovades pels organismes competents. En els períodes de facturació que hagen estat vigents diversos preus, la liquidació s'efectuarà per prorrateig.

### Capítol 2. Cort de subministrament.

Article 64. La falta de pagament puntual de l'import del servei, donarà lloc a la suspensió del subministrament, llevat que hi haja una reclamació en curs. A tals efectes, produït el dèbit, l'Entitat Gestora notificarà a l'Ajuntament tal situació recaptant autorització per a la suspensió del servei. A aquests efectes es considerarà el silenci administratiu positiu una vegada transcorreguts 10 dies des d'aquesta notificació. Al mateix temps es requerirà el pagament al deutor per correu certificat indicant la data de cort si abans no hague ra satisfet el dèbit. Entre la notificació a l'Ajuntament i al usuari i a l'usuari, i fins avui del tall hauran de transcórrer almenys, 35 dies.

La suspensió del subministrament per part de l'Entitat Gestora no podrà realitzar-se en dia festiu ni en vespra de festiu.

El restabliment del servei es realitzarà el mateix dia o, en defecte d'açò, al següent dia hàbil en què hagen sigut esmenades les causes que van originar el tall del servei.

La notificació del tall inclourà, com a mínim, els següents punts:

- Nom i adreça de l'usuari.
- Nom i adreça del subministrament.
- Data a partir de la qual es produirà el tall.
- Detall de la raó que origina el tall, amb expressió si escau de l'import degut.

e) Adreça, telèfon i horari de les oficines de l'Entitat Gestora en què puga esmenar-se les causes que originen el tall.

Les despeses que origine la suspensió seran per compte de l'Entitat Gestora. La reconexió del subministrament en cas de tall justificat, serà per compte de l'usuari sent la quantitat a satisfer el doble del cost de connexió.

Passat un any de la suspensió del subministrament, i no havent-se produït la reconexió, es considerarà resolt el contracte amb l'Entitat Gestora.

### Capítol 3. Fiances i Tributs repercutibles.

Article 65. Els peticionaris de subministrament dipositaran fiances conformement a les escales que assenyalé l'Ajuntament per a cada tipus de comptador. L'import d'aquesta fiança s'obindrà de la següent fórmula:

$$F = d^2 \cdot k$$

Sent d el diàmetre nominal en mm. Del comptador a instal·lar i k el valor que s'establisca per part de l'Ajuntament.

Article 66. Les fiances així constituïdes seran retornades a instàncies de part, quan els subministraments siguen donats de baixa i es presente el corresponent rebut de pagament de la mateixa, deduint-se prèviament els descoberts de l'aigua que existiren i qualsevol altre crèdit legítim a favor del Servei. Els fons constituïts per les fiances es dipositaran en una compte corrent específic de la qual serà titular fiduciaria l'Entitat Gestora, qui no podrà disposar dels seus imports per a finalitat diferent de la prevista en aquest precepte. La titularitat dominical del referit compte correspon a l'Ajuntament de Sant Joan.

Article 67. Els impostos, taxes, cànon i contribucions de qualsevol classe, creats o per crear, en favor de l'Estat, Comunitat Autònoma, Província o Municipi, reportats tant per raó del contracte de subministrament com en ocasió del consum, seran de compte de l'usuari, i el seu import s'inclourà en el rebut.

Títol VIII. Extensions, modificacions i renovacions de la xarxa de subministrament.

Article 68. Per a atendre una petició de subministrament d'haurà d'existir xarxa amb capacitat suficient en la façana de l'immoble que es pretén proveir. En el cas que no existisca xarxa general o per les seues característiques tècniques siga necessària l'ampliació, extensió o modificació de la xarxa general existent, aquesta haurà de ser instal·lada per terrenys de domini públic i seran per compte del peticionari la totalitat de les despeses que s'originen amb motiu d'aquesta ampliació, extensió o modificació. La titularitat de dites ampliacions serà cedida sempre a l'Ajuntament.

Art. 69. De les relacions amb els sol·licitants de nou subministrament.

L'Entitat Gestora cuidarà de les relacions amb els peticionaris de subministraments, per a realitzar la connexió a la xarxa en les degudes condicions tècniques.

Atenent a les característiques del possible nou subministrament d'aigua potable i a les de la xarxa de distribució, així com als Projectes d'ampliació de la mateixa, l'Entitat Gestora realitzarà els treballs que comprendran la implantació de l'escomesa i, si escau, l'extensió de la xarxa en la forma indicada en l'Article següent.

Aquests treballs correran a compte del sol·licitant, segons pressupost confeccionat amb els preus unitaris aprovats a tal fi per l'Ajuntament.



Art. 70. Amb vista a les obres d'ampliació i renovació del proveïment.

1.- Petició de subministrament en zones allunyades de la xarxa de distribució.

L'Entitat Gestora tenint en compte les característiques del subministrament sol·licitat procedirà a l'estudi de les obres necessàries, inclusivament les d'ampliació de les xarxes existents, com a conseqüència del nou subministrament.

El pagament de l'import del pressupost de les obres serà de compte del sol·licitant, corresponent a l'Entitat Gestora l'execució dels treballs, previ el vistiplau dels serveis Tècnics de l'Ajuntament.

En el supòsit de grans extensions de xarxa, el cost de la qual siga a càrrec d'un sol promotor, l'Ajuntament, prèvia consulta amb l'Entitat Gestora, podrà arbitrar solucions tendents a reemborsar part del cost de les mateixes, amb els ingressos de la futura participació de nous abonats o promotors beneficiaris d'aquestes extensions de xarxa.

2.- Col·locació de xarxa en zones de nova urbanització.

Quan l'Ajuntament realitze urbanització de noves zones que modifique les existents, adonarà a l'Entitat Gestora a l'efecte del proveïment d'aigua.

L'Entitat Gestora estudiarà amb els Tècnics Municipals la redacció del Projecte del proveïment als sectors afectats, atenent als Planes parcials, Unitats d'Actuació i Zones urbanes sistemàtiques aprovats per l'Ajuntament, i segons els criteris que a cada moment determine la Corporació Municipal.

El pagament dels treballs de realització del Projecte, inclosos els Honoraris Tècnics i drets d'escomeses, serà a càrrec dels interessats, sense perjudici que l'Ajuntament, si ho considera oportú, acorde la imposició de Contribucions Especials entre els beneficiaris.

L'Ajuntament, promotor de l'obra, podrà encarregar la seua execució a l'Entitat Gestora.

3.- Ampliació de les instal·lacions del proveïment.

L'Entitat Gestora haurà d'assegurar la prestació del Servei als usuaris i conservar en bon estat de funcionament el conjunt de les instal·lacions i obres.

L'Entitat Gestora comunicarà a l'Ajuntament, cada vegada que procedisca, les seues previsions d'augment de consum general que justifiquen l'ampliació de la capacitat de les conduccions o instal·lacions afectes al Servei, o l'establiment d'una altra nova, i l'Ajuntament disposarà la redacció de l'oportú projecte tècnic, i una vegada dotada el seu finançament, disposarà la seua execució conforme als criteris marcats en l'apartat precedent.

Títol IX. Reclamacions.

Article 71. 1. L'Entitat Gestora està obligada a atendre al públic amb la màxima correcció i celeritat, emplenant les necessitats de la població.

2. Les reclamacions en general, excepte per danys i responsabilitat patrimonial derivats de la prestació del servei que es formularen davant l'Ajuntament, es realitzaran mitjançant escrit que serà presentat en les oficines de l'Entitat Gestora qui haurà de justificar recepció en la corresponent còpia.

En les reclamacions que puguen formular-se sobre l'incompliment de les condicions del subministrament d'aigua, el reclamant haurà d'acreditar la condició de titular del contracte de subministrament, o mandatari del mateix.

Una vegada tramitada en forma la reclamació, serà comunicada al signatari de la mateixa la resolució adoptada que podrà ser impugnada davant l'Ajuntament com a titular del Servei.

Article 72. L'Entitat Gestora no serà responsable dels danys i perjudicis causats als usuaris per insuficiència de pressió o interrupció en el subministrament d'aigua a conseqüència de treballs de modificació o extensió de la xarxa, per accident o reparació de les instal·lacions d'aigua o per qualsevol altre motiu alié a la voluntat de l'Entitat Gestora.

Els usuaris que utilitzen aparells que puguen ser danyats a conseqüència d'una interrupció imprevista en el subministrament, hauran d'instal·lar un dipòsit de reserva amb capacitat suficient i adoptar les mesures necessàries.

Article 73. L'usuari és l'únic responsable dels danys i perjudicis que, en ocasió del subministrament, es puguen produir a tercers en els seus béns i drets, sempre que l'avaria es produísca des de la clau de registre, exclosa aquesta, cap a la propietat privada.

Títol X. Obligacions, mancades i sancions.

Article 74. Els clients o usuaris procuraran adonar immediatament a l'Entitat Gestora de tots aquells fets anòmals que pogueren ser produïts com a conseqüència d'una avaria en la xarxa general de distribució d'aigua en el propi immoble, en els immediats o en la via pública, així com en els casos d'inundació de soterranis o a nivell del sòl.

Article 75. 1. Tot acte o omissió, voluntaris, realitzats per l'usuari del Servei que comporten un incompliment de l'articulat i obligacions continguts en el present Reglament, un ús anormal del mateix, constitueix infracció.

Les infraccions es classifiquen com a lleus, greus o molt greus, en funció de la intencionalitat del seu autor, de la pertorbació i conseqüències que les mateixes comporten per al normal funcionament del servei, així com de la reiteració en la seua comissió.

2. Són faltes greus:

a) Abusar del subministrament concertat, consumint cabals desproporcionats amb l'activitat usual de l'usuari, sense causa justificada.

b) Destinar l'aigua a usos diferents del pactat.

c) Subministrar aigua a tercers, sense autorització de l'Entitat Gestora.

d) Barrejar l'aigua de l'Entitat Gestora amb altres aigües.

e) Remunerar als empleats de l'Entitat Gestora, encara que siga per motiu de treballs efectuats per aquests a favor de l'usuari.

f) No permetre l'entrada del personal autoritzat per l'Entitat Gestora per a revisar les instal·lacions o realitzar la lectura de comptadors, havent-se fet constar la negativa davant un agent de l'Autoritat o davant un testimoni, en horari comercial normal.

g) Manipular les claus de registres situades en la via pública, sense causa justificada, estiguen o no precintades.

h) Practicar actes que puguen pertorbar la regularitat o mesurament del consum.

i) Desatendre els requeriments que l'Entitat Gestora dirigisca als usuaris, perquè esmenen els defectes observats en la seua instal·lació, inclòs el canvi de pany de l'armari de comptadors, que hauran de ser atesos en el termini màxim d'un mes, cas que no s'indique termini diferent.

j) Qualsevol altres actes o omissions als quals la legislació vigent considere igualment mancades greus.

k) Subministrar dades falses amb ànim de lucre propi o de tercer.

l) Tota acció o omissió que vulnere les disposicions vigents en la matèria, normes de policia i de bon govern, acords municipals, bàndols i decrets de l'Alcaldia i disposicions d'aquest Reglament.

3. Qualsevol de les accions o omissions detallades en l'ordinal que antecedeix, seran classificades com molt greus si el seu autor haguera sigut prèviament sancionat per idèntica conducta activa o omissiva, incorrent per tant en reincidència, la qual s'apreciarà també a un quan el fet sancionat amb anterioritat no fóra exactament coincident amb el nou però sí fóra aquell incardinable en algun apartat tipificat com a infracció greu.

Igualment es considerarà falta molt greu l'acció o omissió qualificada en principi com a greu, si les conseqüències, directes o indirectes, aconsegueixen a una pluralitat d'afectats o tenen com resultat perjudicis per al Servei d'especial entitat.

4. Qualsevol accions o omissions no compreses en els ordinals que antecedeixen i que no produïsquen resultats negatius per al funcionament del Servei o per als interessos generals, seran considerades faltes lleus, sempre que suposen infracció de la Normativa, de qualsevol classe, vigent en matèria d'abocaments, clavegueram i sanejament. La reiteració en la comissió de faltes lleus produirà com a conseqüència que, la tercera, siga considerada greu.

5. Totes les infraccions se sancionaran observant el procediment establert en el Reial decret 1398/1993, de 4 d'agost, o disposició que ho modifique o substituïska.

De conformitat amb l'establert en la disposició addicional única de la Llei 11/1999, de 21 d'abril, les infraccions se sancionaran amb multa de fins a 25.000.-Ptes, de conformitat amb la següent escala:

Molt greus: fins a 50.000.-Ptes.

Greus: fins a 35.000.-Ptes.

Lleus: fins a 20.000.-Ptes.

Aquestes quanties s'adaptaran a les modificacions que resulten de disposicions legals de caràcter general, o sectorial, que pogueren variar-les.

La imposició de les referides multes, no exclou que l'infractor venja obligat a indemnitzar qualsevol danys o perjudicis causats a tercers, al Servei o als interessos generals, ni tampoc a pagar qualsevol despeses que pogueren derivar-se de l'execució subsidiària de les mesures correctores oportunes si les reparacions no anaren executades directament pel responsable.

6. En els casos en què les conseqüències de la infracció pogueren comportar un greu perill per al funcionament del Servei o per a la salubritat pública, l'Ajuntament, prèvia maudiència, o a proposta, de l'Entitat Gestora podrà adoptar la mesura de suspendre, o fins i tot suprimir, la prestació del servei a l'infractor, sempre intervenint resolució motivada i notificada en la qual haurà de constar així mateix en la qual haurà de constar així mateix l'adopció de les mesures preventives o cautelars oportunes, si escau, el cost de les quals serà a càrrec de l'infractor. Per a adoptar la mesura de supressió del Servei s'explicarà sempre amb l'autorització de, o notificacions pertinents a, les autoritats administratives amb competències en aquesta matèria.

Article 76.1. Els fets que puguen constituir defraudació, donaran lloc a un expedient que es tramitarà judicial o administrativament segons com pertocarà.

El defraudador d'aigua sempre vindrà obligat a pagar l'import d'un volum d'aigua equivalent al doble del que s'estime defraudado.

La estimació del volum defraudat es portarà a efecte pel procediment en vigor per a determinació de les liquidacions d'aigua, segons aquest Reglament.

2. Els fets que pogueren constituir infracció penal (tals com el trencament de precintes, la destrucció d'instal·lacions, la contaminació de les aigües i altres especificats en el Codi Penal), seran posats en coneixement de l'autoritat judicial.

Títol XI. De la Jurisdicció.

Article 77. L'Usuari i l'Entitat Gestora se sotmeten per a efectes d'aquest Reglament als Jutjats i Tribunals amb jurisdicció i competència a Sant Joan d'Alacant.

Disposicions Transitòries

Primera.- A partir de l'entrada en vigor d'aquest Reglament, totes les noves edificacions hauran de complir els requisits que en el mateix s'expressen per al proveïment domiciliari d'aigua potable.

Segona.- Tot l'establert en aquest Reglament s'entén sense perjudici de les potestats legalment atribuïdes al Exc mo. Ajuntament de Sant Joan, i de les altres entitats públiques que tinguen competència sobre la matèria.

Tercera.- A l'efecte d'aquest Reglament s'entén per:-

Petició de subministrament: També sol·licitud de subministrament. Petició de prestació del servei públic de proveïment d'aigua per a una finca, habitatge, local de negoci o indústria. En ella s'indicaran les condicions (núm. \*deviendas, instal·lacions d'aigua i sanejament, piscines,

naturalesa del negoci o indústria) de l'immoble a fi d'establir les característiques del subministrament, tals com diàmetre d'escomesa, comptador, bateria de comptadors, etc. se ha de presentar un projecte d'instal·lacions, segons la normativa vigent.

- Contracte de Subministrament: També contracte o pòlissa d'abonament. Document pel qual es formalitza la prestació del servei a un immoble, local o indústria i sees fixen les condicions pel qual es regiran les relacions entre l'Entidad Gestora i l'usuari.

- Usuari: Terme genèric. Qualsevol persona que utilitza o es beneficia del servei, amb o sense títol.

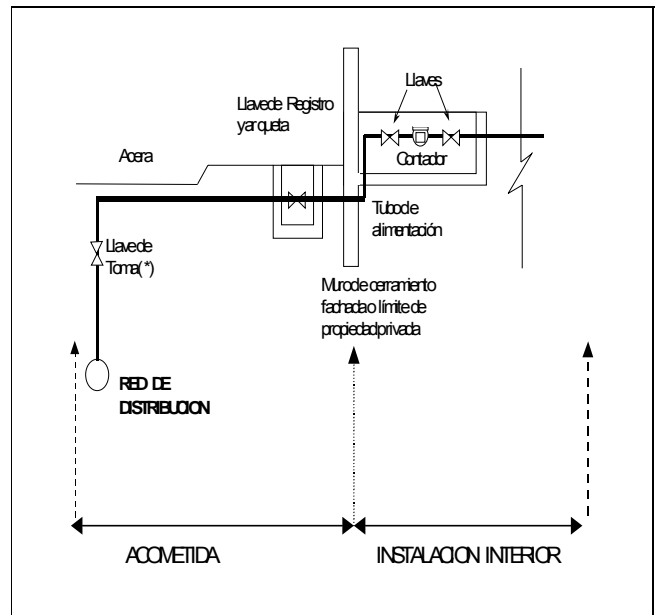
- Abonat: Persona física o jurídica que subscriu el contracte de subministrament.

- Client: Del mateix significat que abonat.

- Diàmetre nominal del comptador: Es el diàmetre de la l'escomesa d'acord amb l'estipulat en les Normes Bàsiques d'Instal·lacions Interiors d'Aigua.

Sant Joan d'Alacant, 4 d' octubre de 2001.

Annex 1



ESQUEMA D'UNA ESCOMESA

XARXA DE DISTRIBUCIÓ

TITULARITAT: Municipal

RESPONSABLE DE CONSERVAR: Prestador de Servei

RESPONSABLE COST CONSERVACIÓ: Prestador de Servei

PRESTADOR DE SERVEI

AESCOMESA

TITULARITAT: Propietario de l'Immoble

RESPONSABLE DE CONSERVAR: Prestador de Servei

RESPONSABLE COST CONSERVACION : Prestador de

Servei

INSTAL·LACIÓ INTERIOR

TITULARITAT: Propietario de l'Immoble

RESPONSABLE DE CONSERVAR: Propietario de l'Immoble

RESPONSABLE COST CONSERVACIÓ: Titular del contracte

TITULAR DEL CONTRACTE

COMPTADOR

TITULARITAT: Titular contracte de subministrament.

RESPONSABLE DE CONSERVAR: Prestador del servei

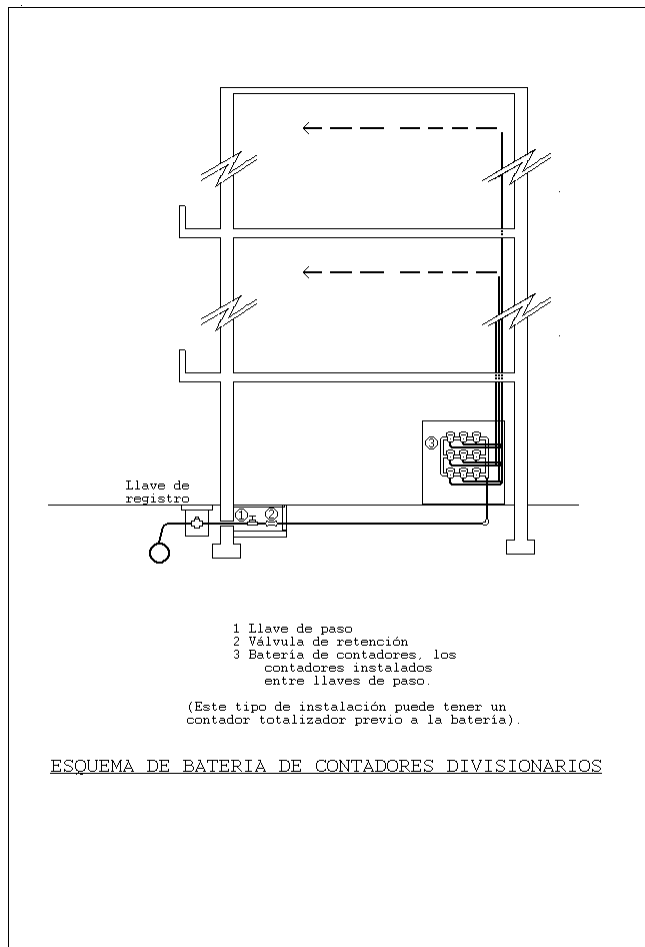
quan té contractat aquest servei.

RESPONSABLE COST CONSERVACIÓ: Propietario de

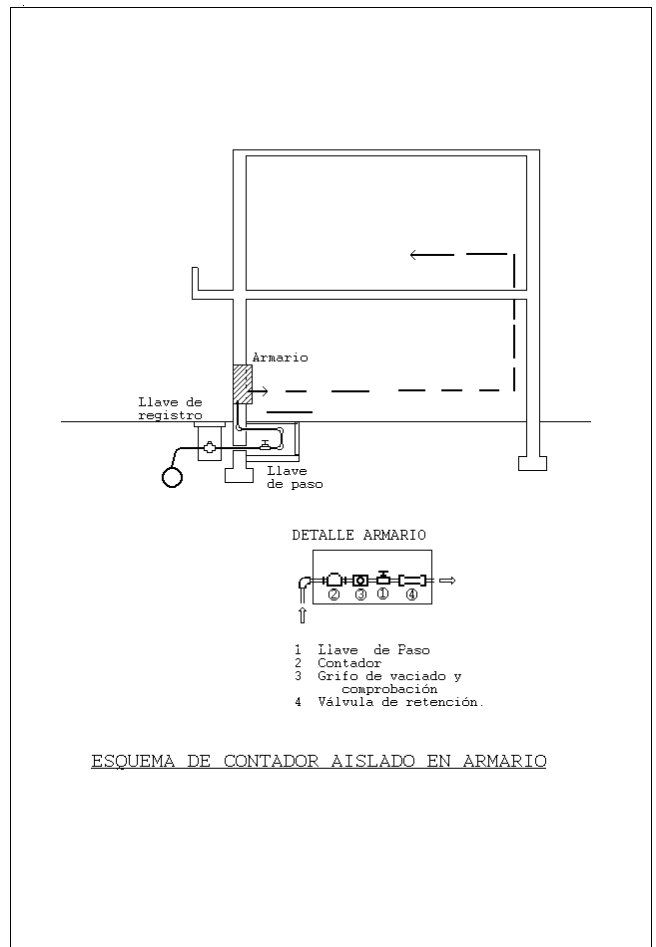
l'Immoble.



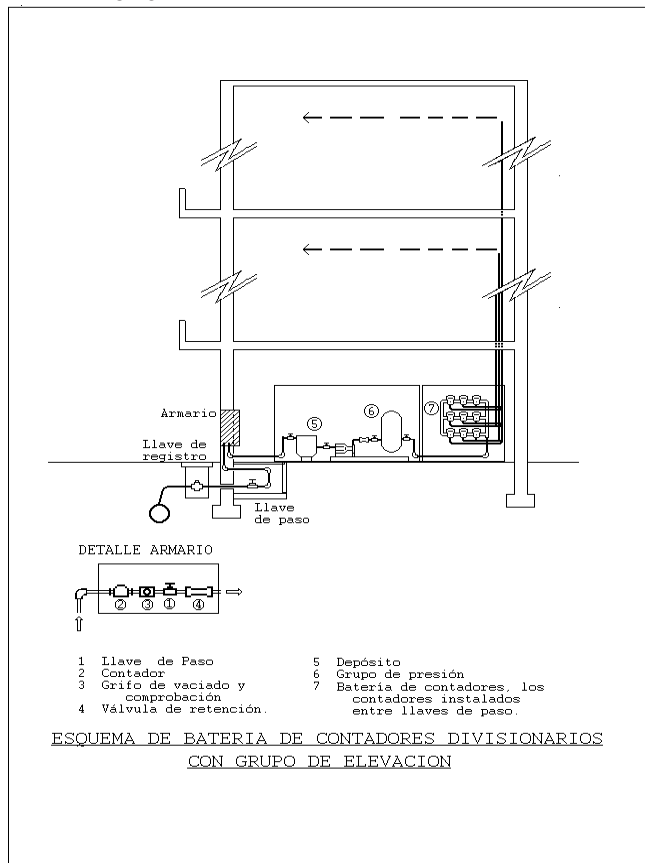
Annex 2



Annex 4



Annex 3



Sant Joan d'Alacant, 8 de desembre de 2002.  
El Alcalde, Francesc de Paula Seva i Sala.

\*0200663\*

**AYUNTAMIENTO DE VILLAJYOUSA**

**EDICTO**

**Notificación de denuncias**  
Don José Miguel Llorca Senabre, Alcalde del Ilustre Ayuntamiento de Villajoyosa

Hace saber: Que se han formulado las denuncias por infracción de las normas de tráfico, a los titulares y demás circunstancias que abajo se detallan; publicándose el presente edicto para la notificación de la apertura de los correspondientes expedientes sancionadores, en los que los interesados pueden presentar las alegaciones y pruebas en su descargo que estimen oportunas dentro de los quince días hábiles siguientes a la publicación de este edicto, así como tener audiencia en el procedimiento durante toda su tramitación. De no efectuarse alegaciones, la propuesta de resolución sancionadora asumirá como ciertos los datos de la denuncia sin ningún otro trámite.

De los expedientes, será instructor el Jefe de la Policía Local, y dictará resolución esta Alcaldía. La recusación de ambos se ajustará a lo dispuesto en el Ley 30/1992.

Si, como titular del vehículo, no hubiese sido el conductor responsable de la infracción, deberá comunicarlo en el plazo de quince días hábiles. Si así no lo hiciera, incurrirá en la responsabilidad prevista en el art. 72.3 de la Ley de Tráfico, sin perjuicio de presumirse su conducción efectos del presente expediente.

El Importe indicado en la denuncia lo puede hacer efectivo en la Caja Municipal o en la Policía Local, teniendo